

## Centre National de Référence HANTAVIRUS

## SURVEILLANCE CHEZ L'HOMME EN FRANCE EN 2024

## Janvier-Novembre

Depuis le 1<sup>er</sup> janvier 2024, le CNR a reçu et analysé, pour un diagnostic de laboratoire d'infection récente par un hantavirus, 202 échantillons (197 sérums et plasmas, 2 urines, 2 LCR et 1 LBA) provenant de 175 patients. Les 202 prélèvements ont été adressés par des laboratoires hospitaliers ou spécialisés : 141 pour un diagnostic de confirmation de résultats et dans un but de surveillance, et 61 pour un diagnostic de première intention à titre d'expertise.

Le CNR a effectué sur ces prélèvements, dans le cadre du diagnostic, une recherche d'IgM et d'IgG anti-hantavirus [ELISA IgM anti-virus Puumala (PUUV), Dobrava-Belgrade (DOBV), Seoul (SEOV), Thailand (THAIV) ou Sin Nombre (SNV) et IgG anti-PUUV, DOBV, SEOV, THAIV ou SNV + IF Ig anti PUUV, SEOV, THAIV ou DOBV], le choix des antigènes testés dépendant du lieu d'exposition des patients. Le CNR a également recherché l'ARN de PUUV ou d'hantavirus (RT-PCR temps réel et RT-PCT Nichée respectivement) en cas de demande expresse ou sur certains prélèvements ciblés en complément de diagnostic et dans le cadre de la surveillance.

Sur la base des résultats de ces examens, 78 patients ont été classés comme cas confirmés d'infection récente par un hantavirus [CCIRH] (présence de PUUV pour 55 cas, de SEOV pour 1 cas, de CHOV (Choclovirus) pour 1 cas et, d'IgM et IgG anti-hantavirus pour les 21 autres). La fiche de renseignements était disponible pour tous ces cas, sauf pour dix.

Les 77 cas (cas CHOV exclu) sont 65 hommes et 12 femmes (sexe ratio M/F : 5,4) ayant un âge médian de 47,0 ans (min. 11 -max. 87). La distribution géographique des CCIRH est présentée sur la figure 1. Les données se fondent d'abord 1/ sur la commune de résidence du patient (n=69) ou 2/ sur une commune différente de la commune de résidence, indiquée comme lieu d'exposition (n=8). La distribution mensuelle est représentée sur la figure 2 et le tableau 1 (sur la base de la date de prélèvement du patient).

**Nombre de cas détectés sur le mois de Novembre dans la moyenne mensuelle pour ce mois.**

Tous les cas ont été détectés dans la partie Nord de la zone d'endémie : trois cas dans le département du Nord (59), un cas dans les Ardennes (08), un cas dans l'Aisne (02) et un cas dans la Meuse (55).

Correctif : le cas détecté dans le département de la côte d'Or (21) le mois dernier est un cas d'infection par le virus Puumala et non, par un hantavirus non identifié.

Contact : CNR Hantavirus, Unité Environnement et Risques Infectieux

Institut Pasteur, 25-28 Rue du Docteur Roux, 75724 Paris Cedex 15 ([cnr-hantavirus@pasteur.fr](mailto:cnr-hantavirus@pasteur.fr))

Site Web: <https://www.pasteur.fr/fr/sante-publique/CNR/les-cnr/hantavirus>

Figure 1 : Distribution spatiale en France métropolitaine des cas confirmés d'infection récente par un hantavirus, diagnostiqués sur la période Janvier - Novembre 2024 (la distribution des cas se fonde sur la commune du lieu de résidence ou d'exposition si différente ; en hachuré, les départements où des cas d'infection par PUUV ont été détectés sur la période 2012-2023; la superposition de cas privilégie les cas où l'hantavirus a été identifié).

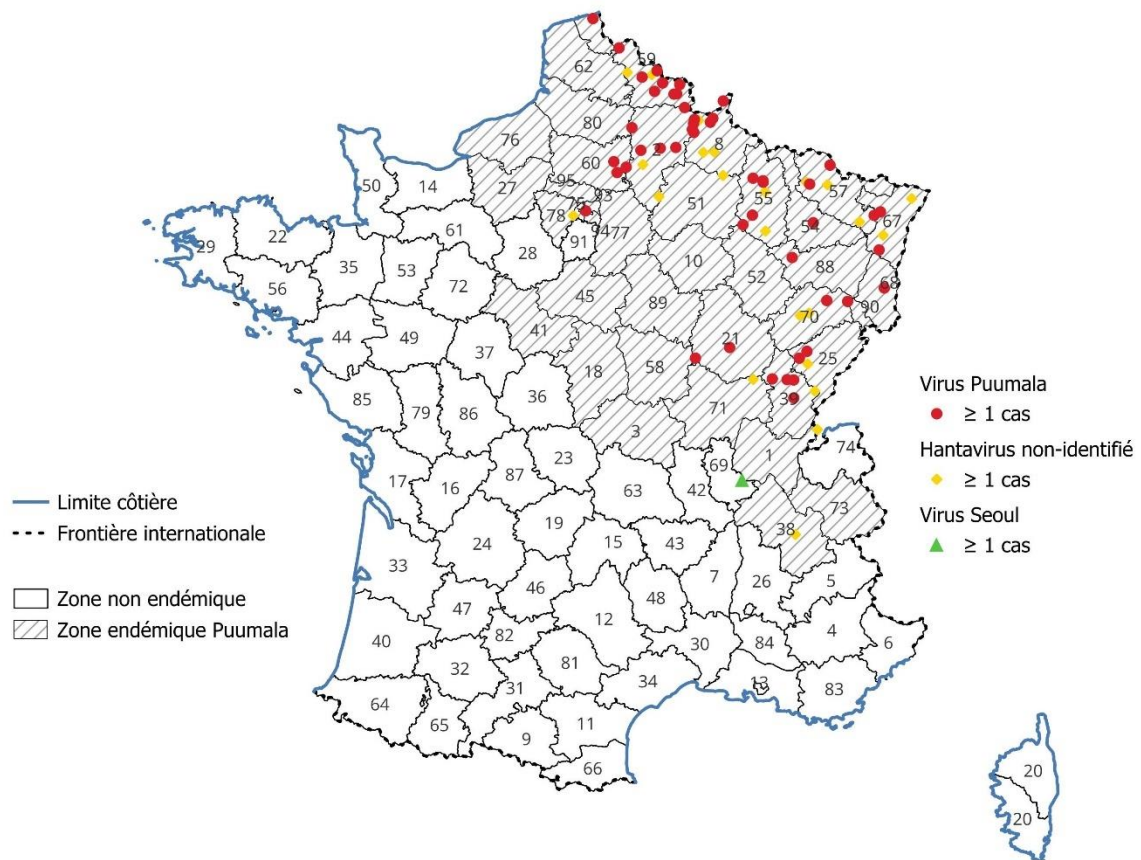
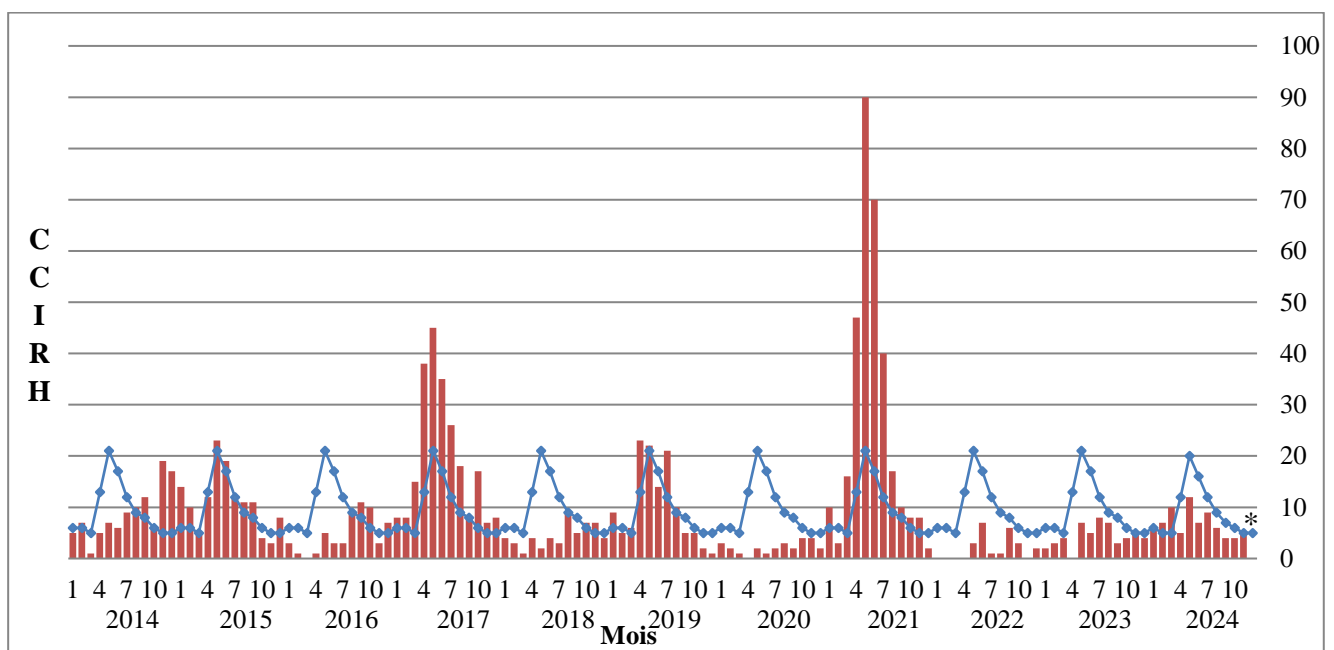


Figure 2 : Distribution mensuelle des cas confirmés d'infection récente par un hantavirus (CCIRH) en France métropolitaine, Janvier 2014 – Décembre 2024 (sur la base de la date de prélèvement du patient ; la courbe bleue indique la moyenne mensuelle de cas détectés pour la période 2012-2023).



\* Des prélèvements effectués en Novembre 2024 seront vraisemblablement reçus et examinés en Décembre 2024

Tableau 1: Distribution spatio-temporelle (sur la base de la date de prélèvement) de cas confirmés d'infection récente par un hantavirus, 2024, France métropolitaine (départements avec cas détectés sur la période 2003-2024) : en rouge, les nouveaux cas détectés suite aux examens effectués ce mois. 2 cas détectés en janvier 2024 dans la Marne et la Moselle sont comptés en 2023 car prélevés en Décembre 2023.

Région	Département	2019		2020		2021		2022		2023		2024												Total	
		Total	Incid. †	Total	Incid. †	Total	Incid. †	Total	Incid. †	Total	Incid. †	Population municipale ‡	janvier	février	mars	avril	mai	juin	juillet	août	septembre	octobre	novembre		décembre
Hauts-de-France	2	31	5,83	6	1,13	20	3,8	1	1,91	13	2,49	522 791	0	1	3	1	3	0	1	1	0	1	0	11	
	59	20	0,77	5	0,19	22	0,84	9	3,76	12	0,46	2 606 646	1	2	0	0	3	0	0	1	1	2 +1	2	13	
	60	7	0,84	0	0	9	1,08	1	0,12	2	0,24	833 259	0	1	1	0	1	1	0	0	0	0	0	4	
	62	1	0,07	1	0,07	1	0,07	2	0,14	0	0	1 453 934	0	0	0	0	0	0	0	0	0	0	0	0	
	80	0	0	1	0,18	0	0	0	0	0	0	564 067	0	0	0	0	0	0	0	0	0	0	0	0	
Grand-Est	8	16	5,91	4	1,48	20	7,46	1	0,37	12	4,52	265 417	4	0	1	0	0	0	0	0	0	0	1	6	
	10	0	0	0	0	1	0,32	0	0	0	0	312 713	0	0	0	0	0	0	0	0	0	0	0	0	
	51	3	0,53	1	0,18	1	0,18	0	0	2	0,35	564 108	0	0	0	0	0	0	0	0	0	0	0	0	
	52	0	0	0	0	0	0	0	0	0	0	167 544	0	0	0	0	0	0	0	0	0	0	0	0	
	54	1	0,14	0	0	1	0,14	0	0	0	0	729 477	0	0	0	0	0	0	1	0	0	0	0	1	
	55	3	1,63	0	0	0	0	0	0	0	0	178 010	0	0	2	1	2	1	0	0	1	0	1	8	
	57	1	0,1	0	0	2	0,19	0	0	1	0,1	1 051 456	0	0	0	1	0	1	1	1	1	0	0	5	
	67	2	0,18	0	0	2	0,17	1	0,09	1	0,09	1 168 422	0	1	0	1	0	2	0	0	0	0	0	0	4
	68	1	0,13	0	0	2	0,26	1	0,13	0	0	769 231	0	0	0	1	0	0	0	0	0	0	0	0	1
	88	1	0,27	0	0	4	1,11	0	0	0	0	355 884	0	0	0	0	0	0	1	0	0	0	0	1	
Normandie	14	0	0	0	0	0	0	0	0	1	0,14	700 595	0	0	0	0	0	0	0	0	0	0	0	0	
	27	1	0,17	0	0	0	0	0	0	0	0	596 710	0	0	0	0	0	0	0	0	0	0	0	0	
	76	0	0	0	0	1	0,08	0	0	0	0	1 254 204	0	0	0	0	0	0	0	0	0	0	0	0	
Ile-de-France	75	0	0	1*	0,05	1	0,05	1	0,05	0	0	2 102 650	0	0	0	0	2	0	0	0	0	0	0	2	
	77	3	0,21	0	0	0	0	1	0,07	2	0,14	1 452 775	0	0	0	0	0	0	0	0	0	0	0	0	
	78	0	0	0	0	1	0,07	0	0	0	0	1 461 524	0	0	0	0	0	0	0	1	0	0	0	1	
	92	1	0,06	1	0,06	0	0	1	0,06	0	0	1 642 002	0	0	0	0	0	0	0	0	0	0	0	0	
	93	0	0	0	0	1	0,06	0	0	0	0	1 682 806	0	0	0	0	0	0	0	0	0	0	0	0	
	94	1	0,07	0	0	1	0,07	0	0	0	0	1 426 748	0	0	0	0	0	0	0	0	0	0	0	0	
	95	2	0,16	1	0,08	0	0	0	0	0	0	1 274 374	0	0	0	0	0	0	0	0	0	0	0	0	
Centre Val-de-Loire	18	0	0	0	0	1	0,33	0	0	0	0	297 274	0	0	0	0	0	0	0	0	0	0	0	0	
	41	0	0	0	0	0	0	0	0	0	0	326 465	0	0	0	0	0	0	0	0	0	0	0	0	
	45	4	0,59	0	0	0	0	0	0	1	0,15	686 615	0	0	0	0	0	0	0	0	0	0	0	0	
Bourgogne-Franche-Comté	21	4	0,75	0	0	5	0,93	1	0,19	1**	0,19	536 166	0	0	0	0	0	0	0	0	0	1	0	1	
	25	8	1,47	0	0	71	12,99	1	0,18	1	0,18	550 112	0	0	1	0	0	1	1	0	0	0	0	3	
	39	4	1,54	3	1,16	134	51,94	1	0,39	0	0	256 814	1	1	0	0	1	0	1	0	1	0	0	5	
	58	1	0,49	0	0	1	0,5	0	0	2	1,01	197 857	0	1	0	0	0	0	0	0	0	0	0	0	1
	70	3	1,27	0	0	4	1,71	0	0	0	0	231 773	0	0	1	0	0	0	2	1	0	0	0	4	
	71	1	0,18	0	0	3	0,55	0	0	1	0,18	547 362	0	0	1	0	0	0	0	0	0	0	0	0	1
		89	3	0,89	0	0	2	0,6	0	0	0	0	329 321	0	0	0	0	0	0	0	0	0	0	0	0
	90	0	0	0	0	5	3,6	0	0	0	0	136 891	0	0	0	0	0	0	0	0	0	0	0	0	
Auvergne - Rhône-Alpes	1	0	0	0	0	1	0,15	0	0	0	0	671 937	0	0	0	0	0	0	1	0	0	0	0	1	
	3	1	0,3	0	0	0	0	0	0	0	0	332 443	0	0	0	0	0	0	0	0	0	0	0	0	
	38	0	0	0	0	1	0,08	0	0	0	0	1 294 476	0	0	0	0	0	0	0	1	0	0	0	1	
	73	0	0	2	0,45	2	0,45	0	0	0	0	447 797	0	0	0	0	0	0	0	0	0	0	0	0	
	69	0	0	0	0	0	0	0	0	0	0	1 921 014	0	0	0	0	0	1*	0	0	0	0	0	1*	
Occitanie	34	0	0	0	0	0	0	1*	0,08	0	0	1 232 805	0	0	0	0	0	0	0	0	0	0	0	0	
Provence-A-C A	5	0	0	0	0	1	0,71	0	0	0	0	139 942	0	0	0	0	0	0	0	0	0	0	0	0	
	<b>Total</b>	<b>124</b>	<b>0,38</b>	<b>26</b>	<b>0,08</b>	<b>321</b>	<b>0,99</b>	<b>23</b>	<b>0,07</b>	<b>52</b>	<b>0,16</b>	<b>32 652 802</b>	<b>6</b>	<b>7</b>	<b>10</b>	<b>5</b>	<b>12</b>	<b>7</b>	<b>9</b>	<b>6</b>	<b>4</b>	<b>4</b>	<b>5</b>	<b>75</b>	

† Incid. = Incidence pour 100 000 habitants (calculée suivant la population de l'année concernée); \* Cas d'infection récente par le virus Seoul ; \*\* Cas d'infection par le virus Tula

‡ Source : INSEE - <https://www.insee.fr/fr/statistiques/1893198#consulter>