

14 > 16  
octobre  
2011



L'appel de nos chercheurs pages 4 et 5

# LA LETTRE DE L'INSTITUT PASTEUR

Lettre trimestrielle d'informations - octobre 2011

HORS  
SÉRIE

SPÉCIAL  
PASTEURDON

ALEXANDRA LAMY  
MARRAINE DU PASTEURDON 2011

Les raisons de son engagement à lire page 3



> Alexandra Lamy entourée des animateurs de la TNT

## BILLET

### VOS DONNS, DOUBLEMENT UTILES



L'Institut Pasteur jouit d'une renommée importante, et nous en sommes fiers. Mais son statut de fondation privée à but non lucratif reste à mieux faire

connaître, et par là-même son besoin de dons. Le grand défi du Pasteurdon est de faire passer ce message à un large public. Vous, donateurs de l'Institut Pasteur, y avez déjà été sensibles à un moment ou à un autre mais vous ne mesurez peut-être pas à quel point votre soutien nous est utile. Utile financièrement bien sûr, car l'argent est le nerf de la guerre, et des multiples combats que nous menons contre tant de maladies. Mais aussi utile moralement, car en aidant nos chercheurs, vous leur apportez un gage de confiance qui est pour eux un formidable encouragement. Soyez-en vivement... et doublement remerciés.

■ Alice Dautry, Directrice générale de l'Institut Pasteur

## Vaccinez nos chercheurs contre le manque de moyens !

**L**a cinquième édition du Pasteurdon est imminente : l'opération annuelle de sensibilisation et d'appel aux dons de l'Institut Pasteur se tiendra du 14 au 16 octobre prochain. Marraine de l'opération, Alexandra Lamy contribuera à faire parler de l'Institut et de ses besoins de financements auprès du public. Elle apparaîtra notamment dans un clip programmé sur les 12 chaînes de la TNT, de nouveau généreusement mobilisées cette année pour le Pasteurdon.

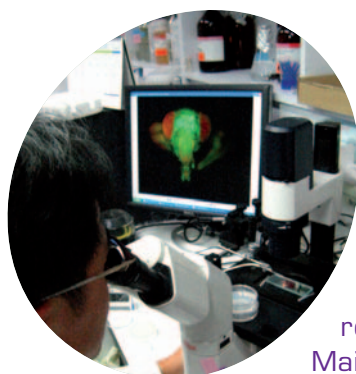
**Des programmes courts portés par des animateurs et journalistes et par six de nos chercheurs** (voir pages centrales), seront également diffusés. Ils évoqueront des recherches phares visant à mettre à jour les facteurs de sensibilité ou de résistance à différentes pathologies ou à lutter contre des maladies aussi diverses que l'autisme, la maladie d'Alzheimer, les ulcères et les cancers de l'estomac, les maladies diarrhéiques, les maladies émergentes...





**Mais le Pasteurdon n'a pas lieu qu'en télévision.** Des initiatives ont germé un peu partout en France, motivées par des amis de l'Institut Pasteur ou des entreprises partenaires (voir page 7). Et surtout, les grilles du campus pasteurien seront ouvertes tout le week-end pour accueillir gratuitement les visiteurs, invités à un parcours-exposition où de nombreux chercheurs seront présents, à des conférences scientifiques, à des ateliers expérimentaux pour petits et grands et bien sûr au Musée Pasteur (voir page 8).

**Le Pasteurdon sera donc sur les écrans, in situ... et aussi sur les murs :** vous y découvrirez une campagne d'affichage qui, pour provoquer une prise de conscience, met en scène Louis Pasteur de façon un peu décalée. Un visuel marquant pour un message clair : **«vaccinez nos chercheurs contre le manque de moyens».** ■



## La recherche, ça n'a pas de prix ?

**Nul ne doute que les avancées de la recherche biomédicale se sont accélérées ces dernières années.** Si on le doit bien sûr au dynamisme des chercheurs, les outils à leur disposition ont aussi considérablement évolué pour leur permettre d'aller plus loin (et plus vite). C'est vrai en matière d'imagerie ou dans le domaine de la génétique : le séquençage du génome humain au début de ce siècle, dont découlent de multiples recherches prometteuses, fut avant tout une fantastique prouesse technologique. Mais ces technologies coûtent cher – vous le verrez dans les exemples ci-dessous – et aujourd'hui, **la plupart des équipes, lorsqu'elles lancent de nouveaux projets, ont besoin d'équipements adéquats.**

À l'Institut Pasteur, confronté comme tout centre de recherche biomédicale à l'augmentation des coûts de la recherche, **les dons du public permettent notamment d'apporter la souplesse nécessaire au démarrage de projets innovants.**

**Près d'un tiers du budget de l'Institut provient des dons et des legs.** Cet apport généreux garantit la liberté de ses choix de recherches et une réactivité accrue. Le Pasteurdon nous offre à nouveau l'occasion de le rappeler.

Quelques exemples de coûts de la recherche

- Un microscope électronique > 1 300 000 €
- Un séquenceur nouvelle génération > 500 000 €
- Un microscope biphotonique > 350 000 €
- Consommation annuelle de l'Institut Pasteur en gants > 150 000 €
- Consommation mensuelle de l'Institut Pasteur en pipettes > 15 000 €
- Un congélateur - 80°C > 8 000 €
- Un poste de sécurité microbiologique > 7 000 €
- 100 tests Elisa pour le diagnostic de la grippe > 800 €



> Manipulation d'un robot de préparation d'échantillons biologiques à séquençer.

## FOCUS



Elle est connue du grand public depuis qu'elle a incarné la sympathique Chouchou dans la série *Un gars, une fille* au côté de Jean Dujardin, désormais son mari à la ville. Depuis, Alexandra Lamy s'est illustrée tant au théâtre (*Deux sur la balançoire* de William Gibson) qu'au cinéma (*Ricky* de François Ozon ou *Modern Love* de Stéphane Kazandjian) et a récemment tourné sous la direction de Sandrine Bonnaire. La comédienne nous parle ici de son engagement pour l'Institut Pasteur, une cause à laquelle elle voue un attachement bien personnel, qui remonte à ses années d'enfance...

## Entretien avec Alexandra Lamy marraine du Pasteurdon 2011

**Institut Pasteur : Quelle image aviez-vous de l'Institut Pasteur avant de devenir marraine du Pasteurdon ?**

Alexandra Lamy : Pasteur, ça fait partie de mon enfance ! Je viens des Cévennes. Depuis toute petite et pendant 20 ans, je suis passée tous les jours devant la maison de [Louis, NDLR] Pasteur, à Alès. Son souvenir est très important là-bas. À son époque, l'élevage des vers à soie faisait partie de l'économie de la région. Et quand la maladie des vers à soie est apparue, ça a été une catastrophe. J'étais au lycée « Jean-Baptiste Dumas » : c'est lui qui a appelé Pasteur au secours. Pasteur a travaillé 4 ans sur ce problème et il est venu s'installer sur place pendant 5 mois. Il a trouvé le moyen d'empêcher la transmission de la maladie et l'économie de la région a donc été sauvée.

**I.P. : C'est donc ce rapport avec la cause « Pasteur » dès l'enfance qui a motivé votre engagement à nos côtés ?**

A. L. : Pas seulement ! C'est aussi parce que j'ai une vraie fascination pour la recherche et les chercheurs, –et pour le monde médical, les chirurgiens, les médecins, les infirmières–, parce qu'ils font des métiers difficiles, qui ne sont pas toujours très bien payés et demandent beaucoup de travail. Et la recherche et la médecine ont fait de tels progrès en très peu de temps ! Mais il reste beaucoup à faire contre certains cancers, le sida, et tout un tas de maladies. La recherche avance et c'est merveilleux de pouvoir la soutenir. Je suis aussi impliquée parce que je m'occupe d'une association pour des enfants malades, notamment atteints de maladies orphelines. Et parce qu'on a tous peur de la maladie, de la mort. Mais encore une fois, mon engagement vient avant tout d'une véritable admiration pour le travail des chercheurs. Ils font des études très longues et des métiers extraordinaires. Il n'y a pas plus « héros » que ces gens-là. Pour toutes ces raisons, je suis très très fière d'être la marraine du Pasteurdon.

**I.P. : Et nous, nous sommes ravis de vous avoir à nos côtés !**

**Pour finir, selon vous, Alexandra, pourquoi faut-il donner à l'Institut Pasteur ?**

A. L. : Parce qu'on est tous touchés par des maladies sur lesquelles travaillent des chercheurs de l'Institut Pasteur. Nous connaissons tous quelqu'un qui a le cancer ou la maladie d'Alzheimer ou l'autisme ou le sida... Il faut faire des dons pour que cet Institut continue à exister. Ce serait une catastrophe s'il n'avait pas les moyens de continuer, on s'en voudrait tous d'ailleurs ! Surtout qu'aujourd'hui, les recherches sont très avancées. Évidemment, il est toujours difficile de faire des dons. Et pourtant, c'est tellement important. Il s'agit de nous soigner, nous-mêmes et ceux qui sont autour de nous. Pour que la recherche continue à avancer, les dons sont nécessaires : il y a encore tellement de maladies face auxquelles il faut trouver des solutions.

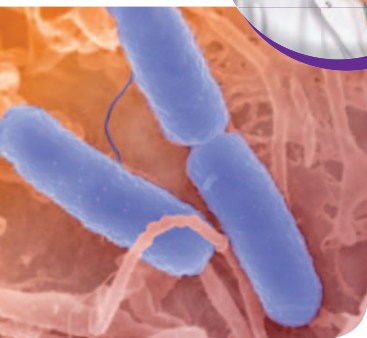
# Des chercheurs

# engagés



**Armelle Phalipon**

« L'Institut Pasteur continue à faire rêver "la pasteurienne" que je suis devenue. Peu d'environnements permettent de conjuguer passion, enthousiasme, créativité, à des fins étrangères à toute dimension mercantile. »



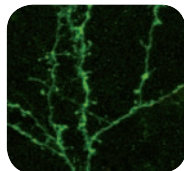
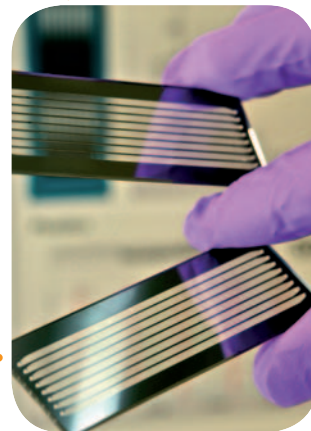
**Les maladies diarrhéiques, 2<sup>e</sup> cause de mortalité dans le monde chez les enfants de moins de 5 ans, tuent près d'un million de personnes chaque année.** « Nous travaillons à la mise au point d'un vaccin contre une des formes les plus graves de diarrhées, qui sera très prochainement testé chez l'homme », explique Armelle. « Mais la réalisation des étapes ultérieures pour que ce vaccin soit un jour disponible est très coûteuse. Le Pasteurdon offre l'opportunité de convaincre nos concitoyens qu'ils peuvent décider d'être associés au progrès de la science pour le bienfait de l'humanité. »



**Lluís Quintana-Murci**

« Pour moi, l'Institut Pasteur représente la recherche d'aujourd'hui : différentes disciplines et diverses applications pour un seul but, mieux comprendre le vivant afin d'améliorer la santé humaine. Tout ça dans un même lieu, c'est assez unique... »

**Lluís et son équipe analysent la diversité génétique des hommes et des populations à l'échelle de la planète.** « Nous pouvons ainsi comprendre l'influence des microbes sur notre génome, et identifier des gènes de résistance ou de sensibilité à certaines maladies. Ces recherches sont un formidable outil pour anticiper les conséquences des maladies sur le long terme, et pouvoir ainsi mieux les combattre. Mais elles nécessitent des technologies de séquençage très coûteuses. Le Pasteurdon nous permet de sensibiliser le public à ces besoins. »



« L'Institut Pasteur, c'est un endroit où bouillonnent des disciplines qui viennent d'horizons divers, à la croisée desquelles émergent toujours des idées nouvelles. »

**L'équipe de Pierre-Marie étudie le fonctionnement du cerveau.** « Nous avons montré que, contrairement à ce que l'on pensait, le cerveau adulte était capable de produire des nouveaux neurones tout au long de notre vie. C'est un formidable espoir pour mettre au point des traitements contre les maladies neurodégénératives, comme les maladies d'Alzheimer ou de Parkinson. Mais il reste beaucoup à faire et les dons sont primordiaux : ils nous permettent d'explorer des voies de recherche nouvelles, loin des sentiers battus. Au bout, il y a toujours une surprise, une découverte importante pour la santé publique. »

**Pierre-Marie Lledo**



**Plus de 1 000 chercheurs à l'Institut Pasteur participent à la lutte contre des dizaines de maladies.**

**Lors du Pasteurdon 2011, six d'entre eux – que vous découvrirez dans des programmes courts sur les chaînes de la TNT – seront les porte-paroles de la communauté pasteurienne. Ils parlent ici de leur attachement à l'Institut Pasteur et surtout des travaux qu'ils mènent pour améliorer la santé des hommes, porteurs d'espoirs bien réels.**

**Hilde de Reuse**



**« À l'Institut Pasteur, on est stimulé par le dynamisme de tous, un esprit humaniste, une volonté de progrès, et encouragé à ne jamais oublier qu'on travaille pour faire reculer les maladies... »**

**Hilde étudie la seule bactérie connue pour être associée à un cancer :** « Longtemps attribués au stress, les ulcères et certains cancers de l'estomac sont en réalité associés à l'infection par une bactérie, appelée *Helicobacter pylori*. Dans notre laboratoire, nous étudions cette bactérie pour comprendre comment elle colonise l'estomac et y provoque ces cancers. Nous avons déjà identifié des mécanismes qui pourraient constituer des cibles thérapeutiques intéressantes et pour poursuivre nos travaux, nous avons besoin de financements. Le Pasteurdon est l'occasion d'encourager le soutien financier à notre Institut... et d'espérer faire naître des vocations pour les chercheurs de l'avenir ! »

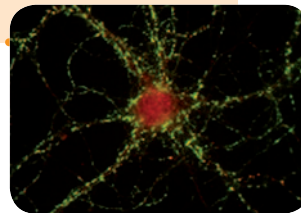


**Thomas Bourgeron**



**« L'Institut Pasteur, c'est pour moi la liberté et la diversité dans la science. »**

**Le combat de Thomas, c'est l'autisme, ce trouble précoce du développement qui affecte des milliers de personnes en France :** « Nous avons découvert que l'autisme pouvait être lié à des anomalies génétiques et avons montré que ces mutations perturbaient la communication entre les neurones. Pour aller plus loin, nous devons séquencer le génome complet de nombreux enfants autistes, afin de comprendre les mécanismes pathologiques chez chacun et de développer de nouveaux traitements personnalisés. Le Pasteurdon est un moment privilégié pour transmettre nos résultats et pour avoir, grâce aux dons, les moyens nécessaires pour avancer. »

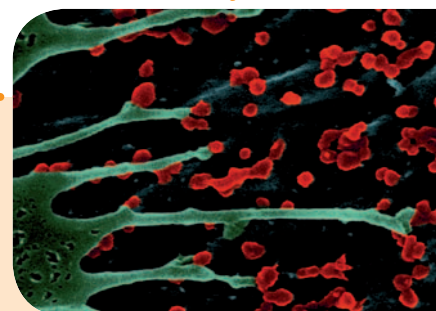


**Arnaud Fontanet**



**« L'Institut Pasteur, c'est la vision d'un homme, Louis Pasteur, qui a su attirer les meilleurs chercheurs de son époque, et créer un institut ouvert sur le monde »**

**« Selon l'Organisation Mondiale de la Santé, une nouvelle maladie infectieuse fait son apparition chaque année »** explique Arnaud, spécialiste des maladies émergentes. « D'autres gagnent de nouvelles zones géographiques, parfois en un temps record : SRAS, Chikungunya, dengue... À l'Institut Pasteur, nous construisons un nouveau bâtiment : 16 000 m<sup>2</sup> de laboratoires, 400 chercheurs, pour étudier ces nouvelles maladies, mieux les prévenir, mieux les guérir. Pour ce projet, nous avons besoin de dons, qui sont le témoignage de la confiance du public dans la recherche que nous menons. »



## Le Pasteurdon aux 20 km de Paris

Les pasteuriens ne sont pas les derniers à se mobiliser : le 9 octobre, ils ont déambulé dans les rues de Paris aux couleurs du Pasteurdon pour sensibiliser les autres coureurs à l'opération.



## Le plein solidaire

Dans quelque 1 500 stations TOTAL en France, « habillées » pour l'occasion aux couleurs du Pasteurdon, 1 plein Excellium rapportera 1 euro à l'opération de collecte annuelle de l'Institut Pasteur.



## Qui est au bout du fil ?



Comme les années précédentes, ce sont les bénévoles d'AXA Atout Cœur qui recueillent les promesses de dons faites au 3227 pendant le Pasteurdon. Ils aideront aussi les organisateurs de l'Institut Pasteur à accueillir le public sur le campus les 15 et 16 octobre.

## Un raid aux couleurs du Pasteurdon

Les salariés de Vinci Park ont arboré les T-shirts du Pasteurdon lors d'un raid organisé à Millau (Aveyron) en septembre dernier. Nouveau partenaire du Pasteurdon, Vinci Park fera connaître l'opération à travers des messages radios et des bannières dans ses parkings.

## Soirée de prestige à Périgueux

Dans le cadre du Pasteurdon 2011 le Lions Club Périgord Montagne organise une soirée de prestige le samedi 15 octobre à Périgueux, dont le bénéfice sera reversé à l'Institut Pasteur.

## En marche pour le Pasteurdon à Pau

L'association « Convergences » en partenariat avec le « Club Sportif de Billere Triathlon » a organisé le 25 septembre dernier les « Foulées Automnales » au profit de l'Institut Pasteur. Cette première édition qui s'est tenue à l'Hippodrome de Pau et dans la forêt de Bastard a réuni de nombreux sportifs de tous âges.

# Ils soutiennent le PASTEURDON

Amis de l'Institut Pasteur et partenaires du Pasteurdon ont multiplié cette année les initiatives de soutien partout en France.



## Un soutien très sportif

À Geispolsheim près de Strasbourg, les salariés de la société Tarifold, premier fabricant français de système d'affichage, se mobiliseront pour le Pasteurdon à travers des activités ludiques et sportives – course et marche, pétanque, fléchettes... – dont la participation sera versée à l'Institut Pasteur.

## Des orchidées pour l'Institut Pasteur

La Fondation Le Roch Les mousquetaires est cette année encore partenaire du Pasteurdon. Les enseignes Intermarché et Bricomarché mettront notamment à disposition des orchidées et un produit alimentaire « partage » dont une partie du prix de vente sera reversée à l'Institut Pasteur.



## Le Pasteurdon au cinéma

Gaumont Pathé, nouveau partenaire du Pasteurdon, diffusera gracieusement le clip du Pasteurdon pendant l'opération dans près de 600 salles de cinéma.

les cinémas  
**GAUMONT  
PATHE!**

# Des animateurs et des journalistes mobilisés !

Animateurs et journalistes de la TNT ont participé avec nos chercheurs à des programmes courts qui seront diffusés pendant le Pasteurdon et mettront en avant l'opération sur leurs chaînes respectives les 15 et 16 octobre prochains. Ils nous ont confié les raisons de leur engagement et leur vision de l'Institut Pasteur. Extraits.



LCP

## Patrick Chêne

« Les chercheurs me fascinent : ils ont des obligations d'excellence, font des découvertes, le tout avec humilité et discrétion, et pour moi le Pasteurdon est une cause évidente : qui peut dire "ah non, je n'ai jamais été confronté à une seule des maladies combattue par l'Institut Pasteur" ? »



4

## Cyril Hanouna

« On dit si souvent "Tant qu'on a la santé!". Mais sans dons, la recherche médicale ne peut pas avancer. Et donner à l'Institut Pasteur, c'est palpable, on voit très vite les résultats. »



W9

## Faustine Bollaert

« Ce que je trouve exceptionnel et admirable, c'est que l'Institut Pasteur est sur tous les fronts, mène tous les combats à la fois. S'investir aux côtés de ses chercheurs, c'est s'investir pour l'avenir de nos enfants, de nos petits enfants, de nos frères, de nos amis... »



TELE

## Maya Lauqué

« Les chercheurs de l'Institut Pasteur, ce sont pour moi des anges gardiens qui travaillent pour aider chacun de nous, qui cherchent des solutions pour nous rendre la vie un peu plus belle, pour nous guérir. »



tmc

## Sandra Lou

« J'entends parler de l'Institut Pasteur depuis toute petite. Et l'Institut Pasteur est toujours là, existe et lutte. Et il ne se bat pas que pour une cause, mais pour plusieurs car ses recherches concernent de nombreuses maladies, les cancers, le sida, Alzheimer et bien d'autres. »



PUBLIC SENAT

## Sonia Mabrouk

« L'Institut Pasteur pour moi c'est un bataillon de chercheurs qui s'implique tous les jours, une armée en marche... pour la bonne cause! »



BFM TV NEWS 24/7

## Ruth Elkrief

« L'Institut Pasteur, c'est la recherche française par excellence, la recherche dont on doit être fier, et qu'on doit soutenir de toutes ses forces. »



DirectStar

## Ayden

« Si aujourd'hui nous avons la chance en France d'être immunisés contre des maladies qui dans d'autres pays déciment des millions de gens, c'est grâce aux chercheurs. Il faut se mobiliser pour leur donner des moyens. »



gulli

## Joan Faggianelli

« L'Institut Pasteur représente des avancées phé-no-mé-nales liées à la médecine! Pour moi qui travaille avec des enfants, c'est important d'être présent, car l'Institut Pasteur, c'est l'avenir, et il faut l'aider. »



Direct 8

## Karine Ferri

« Je trouve ça fabuleux de pouvoir unir nos forces tous ensemble, nous animateurs de différentes chaînes, pour aider la recherche, parce que tout le monde peut être confronté à la maladie demain et que malheureusement dans chaque famille, quelqu'un a perdu un être cher à cause d'une maladie. »



NRJ

## Mathieu Delormeau

« Il faudrait réaliser que toutes ces maladies contre lesquelles lutte l'Institut Pasteur peuvent un jour nous atteindre, et donner sans attendre d'être sollicité ou de tomber malade. Faire un don, ça prend très peu de temps... »



NT1

## Rebecca Fitoussi

« Pour moi l'Institut Pasteur représente des chercheurs qui vouent leur vie professionnelle et personnelle à la lutte contre des maladies, des hommes qui utilisent leur intelligence au service des autres et par les temps qui courent, c'est rare. »

## CONFÉRENCES PASTEURDON

Venir écouter les chercheurs de l'Institut Pasteur, c'est partir à la découverte du domaine qui les passionne et qui vous intéresse.

> **Samedi 15 octobre 2011**

14h00 > **Audition et surdité : les défis à relever**

Par **Christine Petit**, Professeur au Collège de France, responsable à l'Institut Pasteur d'une équipe pionnière dans l'étude de gènes impliqués dans les surdités.

15h15 > **Les crises sanitaires Escherichia coli en 2011**

Par **Xavier Weill**, directeur du Centre national de référence des E. coli, à l'Institut Pasteur.

16h30 > **Le sida en 2011. Où en sommes-nous ?**

Par **Olivier Schwartz**, responsable de l'unité Virus et immunité.

> **Dimanche 16 octobre 2011**

14h00 > **L'inflammation mi-ange mi-démon**

Par **Jean-Marc Cavailon**, responsable de l'unité Cytokines et inflammation.

15h15 > **La lutte contre les moustiques est-elle sans fin ?**

Par **Anna-Bella Failloux**, entomologiste, spécialiste de virus transmis par les moustiques et responsables de maladies « émergentes » (dengue, Chikungunya...).

16h30 > **La méningite à méningocoque : le défi de la vaccination**

Par **Muhamed-Kheir Taha**, directeur du Centre national de référence des Méningocoques, à l'Institut Pasteur.

Accès gratuit

## LA LETTRE DE L'INSTITUT PASTEUR

Lettre trimestrielle éditée par l'Institut Pasteur

Directeur de la publication: Alice Dautry

Directeurs de la rédaction: Sylvain Coudon, Frédéric Théret

Rédactrice en chef: Corinne Jamma

Ont participé à la rédaction de ce numéro: Agnès Bourdet, Marion Doucet, Florence Nicolas

Direction artistique, réalisation: BRIEF

Crédit photos: Aérolithe, Yann Dejardin/EDITEL, Institut Pasteur, collection Musée Pasteur, service photographique Institut Pasteur

Impression: Edipro

N° de commission paritaire: 0112 H 88711

ISSN: 1243-8863

Abonnement: 6 euros pour 4 numéros par an

Contact: Institut Pasteur - 25, rue du Docteur Roux 75015 Paris - Tél. 01 40 61 33 33

dons@pasteur.fr - www.aiderpasteur.fr

# L'Institut Pasteur vous accueille à Paris...

15 et 16 octobre 2011

À l'occasion du Pasteurdon 2011, vous êtes invités sur le campus de l'Institut Pasteur, dans le XV<sup>e</sup> arrondissement à Paris\*, samedi 15 et dimanche 16 octobre, de 11h à 18h. Agrémentée de diverses animations, une immersion dans l'univers pasteurien vous sera proposée. Chercheurs et autres pasteuriens vous attendent!

## Un parcours-découverte



illustrera un large panel des recherches menées à l'Institut Pasteur (grippe, maladies du cerveau, surdité, sida, méningites...) autour de stands tenus par des chercheurs. Vous aurez tout loisir de questionner ces scientifiques sur leur métier, leurs espoirs et l'avancée de leurs recherches.

**Le Musée Pasteur** et la crypte néo-byzantine où repose Louis Pasteur sont toujours sources



d'étonnement pour ceux qui les découvrent. Leur visite sera l'occasion de quitter quelque temps la recherche du 21<sup>e</sup> siècle pour une plongée dans l'Histoire.



## Des ateliers scientifiques

conçus pour petits et grands proposeront aux visiteurs d'enfiler blouses et gants pour effectuer quelques manipulations, bien sûr encadrées par des pasteuriens. On pourra ainsi apprendre à extraire de l'ADN ou s'initier à la chimie.



## Des conférences

données par des chercheurs de l'Institut Pasteur, à l'issue desquelles vous pourrez leur poser vos questions, vous permettront de découvrir un sujet majeur de recherche exposé par un expert du domaine (voir ci-contre).

\* Institut Pasteur, 25-28 rue du Docteur-Roux, 75015 Paris. Métro : Pasteur ou volontaires. Bus : 95.

# ... et au château des Ravatys

L'Institut Pasteur est propriétaire du Château des Ravatys, domaine viticole situé à Saint Lager (69220) près du mont Brouilly. **L'Orangerie du domaine ouvrira ses portes au public** les samedi 15 et dimanche 16 octobre, de 10h à 19h, avec un programme tout en saveurs.

Pour en savoir plus : <http://www.chateaudesravatys.com> ou 04 74 66 80 35.



AGRÉÉE PAR



Fondation reconnue d'utilité publique habilitée à recevoir dons et legs